

VÅTRUMSTEKNIK

Stambytarna

Skötselinstruktioner av badrum och el-anläggning

Detta häfte omfattar information om flera typer av golvbeläggningar, dvs all information i häftet behöver inte gälla i din lägenhet.

Felanmälan under garantitiden

Under garantitiden (ABT06 5år):

Felanmälan från boende ska göras till fastighetsägarens kontaktperson (t.ex. fastighetskötare, bovärd, styrelserepresentant) denna person gör därefter en bedömning av om felet omfattas av garantin.

Våtrumsteknik är både berättigad och skyldig att avhjälpa fel, men ansvarar inte för fel vilka borde ha upptäckts vid slutbesiktningen om dessa inte har påtalats skriftligt inom skälig tid (ABT06 6mån). Garantin omfattar inte heller fel vilka beror på bristande underhåll eller felaktig skötsel. Mindre fel som ej medför risk för skada på fastigheten skall sammanställas och redovisas i samband med garantibesiktningen.

Eventuell felanmälan ska skickas till Våtrumsteknik av en person som har befogenhet att fatta ekonomiska beslut (får gärna vara samma som kontaktpersonen). Bevisbördan för vem som är ansvarig för felet ligger hos entreprenören, men om det visar sig att fastighetsägaren är ansvarig kommer denna att faktureras av entreprenören enligt självkostnadsprincipen.

Under ansvarstiden (10år):

Rutiner enligt ovan, men felet ska vara av väsentlig art och ha sin grund i vårdslöshet av Våtrumsteknik. Bevisbördan för vem som är ansvarig för felet ligger hos fastighetsägaren.

Akuta fel

Vid akuta fel, utöver ordinarie arbetstid, som kan orsaka skador på fastigheten, t.ex. vattenläckage, kontakta fastighetsägarens ordinarie fastighetsjour.

Felanmälan skall ske skriftligt till:

Alt. 1

Våtrumsteknik i Skandinavien AB
Serviceavdelningen
Stångholmsbacken 1
127 40 Skärholmen

Alt. 2

E-post

service@vatrumsteknik.se

Vid ev. frågor kontakta Våtrumstekniks serviceavdelning via växeln 08-546 11 200.

SKÖTSELRÅD FÖR ERT STAMBYTTA BADRUM.

Håltagning i väggar och golv får ej ske före kontakt med förening och har ett godkännande.

Vid ev håltagning skall hål fyllas med silicon för sanitära utrymmen.

Rengöring golvbrunn skall göras minst 1gång/månad. OBS kontrollera att golvbrunnsinsatts sitter rätt annars kan lukt uppstå. Se sep bifogade handlingar.

Rengöring av kakel/klinker enl separata handlingar.

Hantering av el i lägenhet se separata handlingar.

Välkommen tillbaka till Din lägenhet

①. Allmänt

Alla material, i badrum, kök, mår bra av att rengöras ofta, kan du förhindra att smuts och annat biter sig fast i ytorna, riskerar du varken att bakterier utvecklas eller att ytorna mattas. På hotell tillgriper man ofta ett litet knep för att hålla allt blänkande rent. När man tvättar med rengöringsmedel och vatten, torkas ytorna av med en torr frottéhandduk. Då slipper man småfläckarna som annars blir kvar när vattendropparna självtorkar.

②. Skötselråd

Golv-Fläcknyckel

<u>Fläck av:</u>	<u>Tas bort med:</u>
Choklad ,fett, frukt, glass, grädde, juice ,kaffe ,läsk	Ljummet vatten med mildt rengöringsmedel (pH7)
Saft, te, vin, ägg, öl, blod, exkrementer, kräkningar,	
Urin	Ljummet vatten med mildt rengöringsmedel
Tvålrester, hudavlagring	Ljummet vatten med lätt alkaliskt (pH9)
Kalk	Rengöringsmedel. Skölj med vatten. Därefter används kalkborttagningsmedel med Efterföljande sköljning.
Asfalt, gummi, olja, skokräm, sot, färgkriter, Tusch, läppstift eller parfym	Tvättnafta, lacknafta
Stearin och tuggummi	Skrapa försiktigt efter att det torkat ordentligt
Blod	Kallt vatten

Väggar

Kakel

Är normalt underhållsfritt. Kontrollera att fogarna är täta, kompletteras vid behov.

Målade ytor

Dessa ytor rengörs bäst med mjuk trasa, tvål och ljummet vatten (tvållösning)

Ytan blötes nedifrån och upp, tvättas uppifrån, eftersköljs och torkas torr.

Mycket smutsiga ytor, fettbeläggning och dyl. kan rengöras med syntetisk disk-och rengöringslösning

Tillsatt med tvättnafta (1 dl till 8 l rengöringslösning)

Innerdörrar, fönster, foder och socklar

Dörrkarmar, foder är täckmålade med vattenbaserad färg.

Trösklar och dörrblad är lackerade.

Ge akt på trösklarnas förslitning och behandla innan lackskiktet är utnött.

Skötsel­anvisningar för keramiska golv- och väggplattor.

Byggheramik
Rådet

Keramiska golv- och väggplattor är underhållsfria. Dock krävs en normal veckostädning samt avtorkning vid spill och annan nedsmutsning.

Här nedan följer förslag på hur man på bästa sätt kan sköta sina keramiska golv- och väggplattor. Utöver detta gäller de specifika rekommendationer resp. leverantör lämnar för sina produkter.

Skötsel­anvisningarna förutsätter att de keramiska plattorna är rengjorda efter fognings­arbete samt att eventuell byggsmuts är bortstädad.

VÄGGAR

Kakelplattor och glaserade klinkerplattor.

Den glaserade ytan på kakelplattor och glaserade klinkerplattor torkas enklast av med en fuktig trasa. Torka därefter. Eventuella rester av tvål, schampo, fett etc kan lätt avlägsnas med ett alkaliskt rengöringsmedel med efterföljande avsköljning och torkning.

Eventuella kalkstänk kan lösas med svag syra, i handeln kallad "kalkbortagningsmedel", samt avsköljning och torkning.

Vissa kakelplattor har dekorer som kan missfärgas av alkali eller syra samt repas vid rengöring med svamp typ "scotch brile". Sådana plattor skall rengöras med vatten och en mjuk svamp och eftertorkas med en mjuk trasa. Kontrollera med plattleverantören.

GOLV

Torra utrymmen.

Oglaserade, ej tätsintrade plattor.

Plattorna har en viss öppen porositet i ytan. Normalt rengörs golven med såpalösning, som på sikt ger en djupare färgton samt en svagt glansig och skyddande yta. För att påskynda denna effekt och för att golven skall bli mer lättstädade kan man behandla plattorna med s k klinkerolja. Oljan skall vara av typ som går ned i porerna och inte lägger sig som en hinna på ytan. Dessa oljor ger också golvet en något mörkare ton samt en viss glans.

Bonvax och andra produkter, ej avsedda för keramiska plattor skall ej användas!

Behandlingen bör ske innan golvet tas i bruk och upprepas vid behov (ca 2-3 ggr/år). Normal veckostädning sker bäst med såpa och vatten.

Eventuella fläckar och spill av fett eller smuts tas bort med alkaliskt resp. surt rengöringsmedel om inte såpvtätnen klarat dem. Kontrollera med leverantören om speciella föreskrifter gäller för aktuella plattor.

Mycket porösa, oglaserade s k Cottoplattor kräver speciell behandling. Ytan måste impregneras med en för detta ändamål avsedd produkt. Vissa plattor av Cottotyp är impregnerade redan i samband med tillverkningen och skall behandlas med hänsyn till detta. För samtliga Cottoplattor gäller att fogning måste ske med största försiktighet och att rengöring efter fogning görs noggrant. Följ instruktionerna från leverantören!

Oglaserade tätsintrade plattor (inkl s k granitkeramik)

Oglaserade tätsintrade plattor har ett mycket tätt gods och kräver normalt ingen behandling med klinkerolja e d. Dock kan vissa typer trots sitt täta gods ha en ytorositet, som gör att en klinkeroljebehandling kan underlätta städningen. Fläckborttagning och normal veckostädning utföres enligt ej tätsintrade plattor.

Beträffande oglaserade tätsintrade plattor bör resp tillverkare eller leverantör kontaktas om ev ytbehandling, och i så fall om något speciellt medel rekommenderas.

Glaserade plattor och mosaik.

På en glaserad yta har smutsen svårt att fästa. Fläckar av fett eller kalk kan lätt tas bort med alkaliskt eller surt rengöringsmedel.

Behandling med s k klinkerolja skall inte utföras. Oljan lägger sig på den glaserade ytan och kan ge upphov till halkproblem.

Veckostädning sker med vatten och ett svagt alkaliskt rengöringsmedel

Våtrummen.

(Badanläggningar, industri, storkök etc.)

Samtliga nämnda platttyper för golv kan förekomma i våtrummen i olika typer av anläggningar med skilda typer av nedsmutsning. De keramiska plattorna i våtrummen har ofta en strukturerad yta, som gör dem halkdämpande.

Ett effektivt sätt att rengöra denna typ av plattor är behandling med högtryckspruta.

Trycket i sprutan bör ej överslaga 5,0 MPa. Vid högre tryck kan fogarna skadas. Munstycket skall vara vinklat 45° och hållas på ett avstånd av 15-20 cm från ytan. Nedan följer beskrivning av lämplig arbetsgång vid användning av högtrycksaggregat. Se även anvisningar från leverantör av eget aggregat. Principerna gäller i tillämpliga delar även för andra rengöringsmetoder.

1. Alkaliska rengöringsmedel påføres helst på torra ytor, så att de kommer i direkt kontakt med föroreningen. Var försiktig vid påläggning av starkt sura eller starkt alkaliska rengöringsmedel. Sura rengöringsmedel skall påföras på fuktiga ytor, annars finns risk att cementbruksfogar skadas.
2. Låt rengöringsmedlet verka cirka 3 min.
3. Håll strålröret på lämpligt avstånd så att rengöringsmedlet träffar golvet i dimform. Spruta rent med högtryck och 60-gradigt vatten. Arbeta från högsta punkterna mot golvavlopp. Arbeta metodiskt och låt sköljstråken överlappa varandra.

Olika föroreningar och rekommenderade rengöringsmedel.

- A. Petroleumprodukter (verkstadsindustrier o d)
Vattenbaserat avfettningsmedel.
- B. Animaliska och vegetabiliska fetter (livsmedelsindustri och sanitära utrymmen)
Alkaliskt rengöringsmedel
- C. Kalk
Surt rengöringsmedel.

Observera att rengöringsmedlet skall sköljas bort ordentligt. I vissa fall kan det vara nödvändigt att arbeta både med surt och alkaliskt medel direkt efter varandra för att få golvet rent.

FOGAR

Cementbruksfogar.

Fogarna är till skillnad från de keramiska plattorna porösa men läsas i någon mån i de fall man använder klinkerolja. Oljan ger oftast en något mörkare nyans på fogen.

Cementbruksfogar i våta, dåligt ventilerade utrymmen kan vara grogrund för svamp­ tillväxt, (mögel). Cementbruksfogen i sig är alkalisk, vilket försvårar tillväxten. God städut­in, alkaliskt rengöringsmedel och god ventilation undanröjer risken för svamp­ tillväxt.

Fogar av hårdplaster

I lokaler utsatta för hetvattenspolning, oljor, fett eller kemikalier (typ industri, storkök etc) väljes ofta fogar av hårdplaster t ex epoxi eller polyuretan. Dessa fogmassor klarar starka rengöringsmedel och intensiva städmetoder.

FLÄCKBORTTAGNING

Förorening	Typ av rengöringsmedel
Vegetabiliska och animaliska fetter	Alkaliskt rengöringsmedel
Motorolja	Lösningsmedel (terpentin, acetone)
Bläck	Syra (saltsyra, oxalsyra)
Rost	Syra (saltsyra, oxalsyra)
Kalkfläckar	Syra (saltsyra, oxalsyra)
Öl/vin	Alkaliskt rengöringsmedel
Gummi	Lösningsmedel (terpentin, acetone)
Glass	Alkaliskt rengöringsmedel
Färgprodukter	Lösningsmedel (terpentin, acetone, lacknafta)
Metallskrap	Alkaliskt/syra
Stearin	Lösningsmedel (terpentin, acetone)
Daglig rengöring	Svagt alkaliskt rengöringsmedel

OBS! Var försiktig vid användandet av starka rengöringsmedel.

Skötsel­anvisningarna är utarbetade av Byggheramikrådets Tekniska kommitté. Se även anvisningar från aktuell leverantör av keramiska plattor, fogbruk, rengöringsmedel och städutrustning!

Skötselråd för Silikon i våtutrymme.

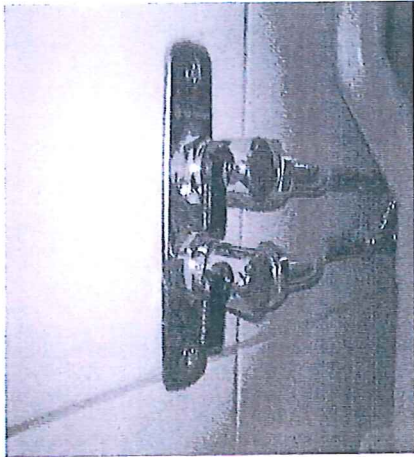
För att en våtrumssilikon skall fungera under lång tid erfordras noggrann skötsel.

Våtrumssilikon innehåller antimögelmedel som skall förhindra påväxt av mögel, men för att detta skall fungera tillfredsställande erfordras ett visst underhåll och därför vill vi ge följande rekommendationer:

- *Skölj rent silikonfogarna efter varje dusch eller bad så att tvål- och schamporester avlägsnas.*
- *Ventilera ordentligt genom att låta tex duschkabinen stå öppen samt även dörren till dusch- och badutrymmet.*
- *Tvätta och borsta rent fogarna minst 1 gång/månad och använd då någon typ av lämpligt rengöringsmedel med fungicid verkan.*
- *Om fogarna har starkt missfärgats eller att mögelpåväxt påbörjats kan det bli nödvändigt att tvätta med hypokloridlösning typ Klorin eller någon antioxidant tex. Atamon. Kan i vissa fall vara nödvändigt att upprepa.*

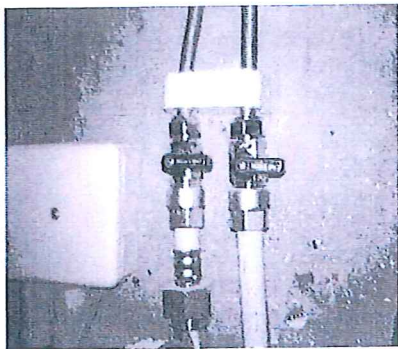
Vid vatten läckage i BADRUM och WC .

1. Stäng vatten ventilen som sitter där rören kommer ut ur väggen.
2. Vrid det lilla svarta vredet medurs ett kvarts varv.
3. Det är en för varmt och en för kallt vatten, stäng båda.
4. Tag där efter kontakt med Felanmälan eller fastighetsskötaren.



Vid vatten läckage i KÖK.

1. Stäng vatten ventilen som sitter PÅ röret under diskbänken
2. Vrid det lilla svarta vredet medurs ett kvarts varv.
3. Det är en för varmt och en för kallt vatten, stäng båda.
4. Tag där efter kontakt med Felanmälan eller fastighetsskötaren.



Om ni ser att det kommer vatten ur det lilla hålet som sitter 10 cm. över golvet
Tag då kontakt med Felanmälan eller fastighetsskötaren

JORDFELSBRYTARE

En billig livförsäkring >

En jordfelsbrytare är en billig livförsäkring och ett bra komplement till andra nödvändiga åtgärder i en elinstallation, eftersom den snabbt bryter strömmen om en apparat skulle bli strömförande. En jordfelsbrytare för personskydd ska vara märkt 0,030 A/30 mA.

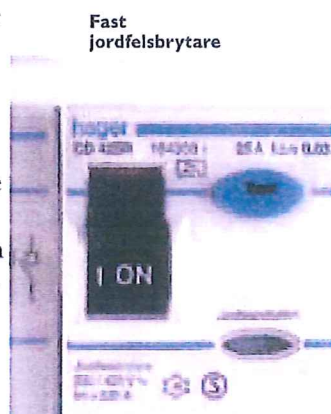
I bland annat nya bostadsinstallationer är jordfelsbrytaren ett krav. I äldre bostäder som saknar jordfelsbrytare, har du all anledning att använda en portabel jordfelsbrytare:

- om din bostad har en gammal elinstallation,
- som ett extra skydd om du har små barn,
- eller om du arbetar med elverktyg utomhus.

Isolertransformator

Vissa lampor kan användas med ojordade stickkontakter om en isolertransformator 230/230 V kopplas mellan det jordade uttaget och din ojordade apparat.

Var uppmärksam på att varje eller apparat måste ha en egen isolertransformator som även ska vara avpassad i storlek. Fråga i butiken om du är osäker.



Jordfelsbrytare är installerad i denna anläggning.

Underhåll

Jordfelsbrytaren ska funktionsprovas varje månad. Proving utförs genom intryckning av testknappen och jordfelsbrytaren ska då omedelbart lösa ut.

Felsökning

Rekommendationer vid utlöst jordfelsbrytare.

Slå till jordfelsbrytaren. Om jordfelsbrytaren inte löser ut igen kan detta tyda på en tillfällig störning eller tillfälligt fel. Om jordfelsbrytaren löser ut med jämna mellanrum bör fackman kontaktas för kontroll av anläggningen.

Om jordfelsbrytaren löser ut direkt efter tillslag finns ett bestående fel. Skruva ur samtliga säkringar eller slå ifrån automatsäkringarna i den aktuella centralen. Slå till jordfelsbrytaren igen. Återställ därefter en säkring i taget till dess att jordfelsbrytaren löser ut igen. Felet är nu lokaliserat till den säkring som sist återställdes. Om jordfelsbrytaren löser ut igen innan några säkringar har återställts finns felet troligtvis i eller före centralen - *Kontakta fackman!*

Om felet är lokaliserat till en bestämd säkring eller säkringsgrupp, fortsätt med att dra ur alla stickproppsanslutna apparater inklusive lamputtagsanslutna som hör till gruppen. Slå därefter till jordfelsbrytaren. Om jordfelsbrytaren på nytt löser ut finns felet i den fasta installationen eller i någon fast ansluten apparat.

Kontakta fackman för kontroll och åtgärd!

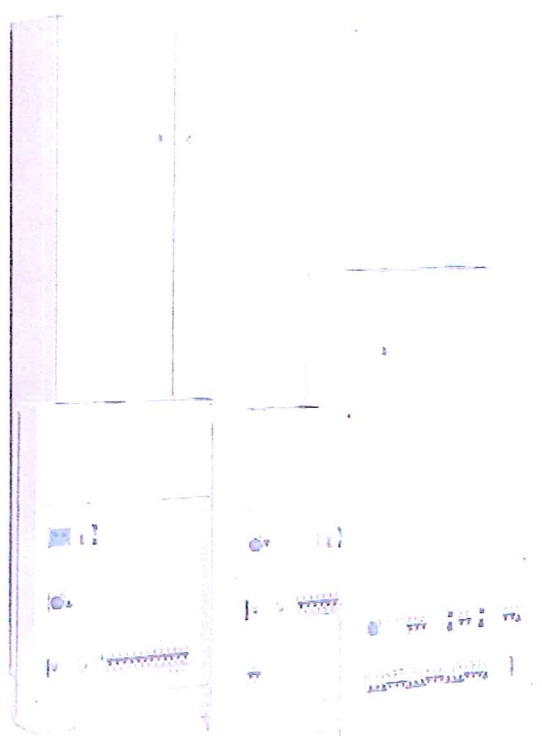
Om jordfelsbrytaren ej löser ut efter utdrag av stickproppar, anslut en apparat i taget tills att jordfelsbrytaren på nytt löser ut. Det är den sist anslutna apparaten som sannolikt är felaktig.

Kontakta fackman för kontroll och reparation!

Dvärbrytarinstruktion

Då dvärgbrytare har slagit ifrån står vippan denna fälld nedåt.
Då dvärgbrytare är påslagen står vippan uppåt.

När säkring slagit ut drag vippan uppåt.



Mvh.

Anders Berndtsson
Elteam AB



HUVUDKONTOR
ELTEAM PRODUCTION AB.
LIDSJÖVÄGEN 6, BOX 239, 335 25 GNOSJÖ.
TEL. 0370-33 29 50. FAX 0370-992 41.
info@elteam.com

FÖRSÄLJNINGSKONTOR
ELTEAM PRODUCTION AB.
VASAGATAN 38, 111 20 STOCKHOLM.
TEL. 08-23 94 12. FAX 070-308 27 49.



FÖR JAFO GOLVBRUNNAR I PLAST

ALLMÄNT

JAFO's golvbrunnar i plast har urtagbart vattenlås, har hög kapacitet och ger med sin fastskruvade klämring en säker tätskiktsinfästning.

MATERIAL

JAFO's golvbrunnar i plast är tillverkade av temperaturtålig polypropylenplast som tål oljor, lösningsmedel, syror m.m. Vattenlåsen kan förekomma i färgerna vitt, grått och svart.

VATTENLÅS TILL GOLVBRUNNAR

Kontrollera att inga rester från byggtiden (betong, spackel eller liknande)

finns i brunnen. Kontrollera också att tätskiktet är ordentligt fixerat enligt monteringsanvisningen som tillhör golvbrunnen.

UNDERHÅLL OCH RENGÖRING

JAFO golvbrunnar är självrensande och behöver normalt inte rengöras. Vid kraftig nedsmutsning eller om det uppstår stopp på grund av håran-samling eller liknande, kan det dock vara nödvändigt att rensa golvbrunnen. Använd ej kemisk propplösare, kaustiksoda eller liknande som kan skada golvbrunnen. Använd ett mildt icke slipande rengöringsmedel, exempelvis diskmedel.

DEMONTERING OCH MONTERING AV VATTENLÅS

För att komma åt vattenlåset, lyft bort silen. Lyft därefter upp vattenlåset enligt anvisningarna nedan. Efter rengöring smörj tätningen med tvål eller liknande, och återmontera vattenlåset. Lägg silen på plats.

RSK 7133858



PUNGVATTENLÅS.

Lyft i vattenlåset handtag. Ta isär delarna, rengör dem och sätt ihop vattenlåset igen. Rengör golvbrunnen.

Tätningring RSK [7140628](#)

RSK 7137020



VATTENLÅSINSATS.

Lyft i vattenlåsets handtag och rengör vattenlåsets insats och golvbrunnen. Äldre vattenlåsets insats har inget handtag.

O-ring: RSK [7140622](#)

RSK 7133867



PUNGVATTENLÅS 86-AN

I JAFO 86:an sitter vattenlåset nertryckt i klämringen. Lyft i tvärsålen för att ta upp vattenlåset. Lossa skruven i vattenlåset och tag isär det och rengör. Rengör golvbrunnen.

OBS! Vid montering måste de små streckmarkeringarna på vattenlåset riktas mot skruvskallarna på klämringen.

Tätningring: RSK [7140629](#)

RSK 7137021



VATTENLÅSINSATS.

Lossa insatsen genom att dra tappen / spärren mot centrum av brunnen och dra upp vattenlåsets insats.

Rengör vattenlåsets insats och golvbrunnen.

O-ring: Art nr [0071039](#)



Denna produkt är anpassad till Branschregler Säker Vatteninstallation.
Leverantören garanterar produktens funktion om branschreglerna och monteringsanvisningen följs.